

SYLABUS KURSU PT.

Po pierwsze RELACJE

opracowany w ramach projektu

Bądź bezpieczny w szkole – bądź bezpieczny w życiu

MODUŁY

Praca z dziećmi z trudnościami wychowawczymi i objawami zaburzeń rozwojowych

Wsparcie umiejętności przewodnictwa (lidera) pracy w grupie (zespołe klasowym)

Konflikty rówieśnicze, prowadzenie spotkań z rodzicami i rozmów indywidualnych (z tzw. „trudnym rodzicem”)

Wychowanie do odpowiedzialności społecznej

ODBIORCY

Nauczyciele w szkole podstawowej

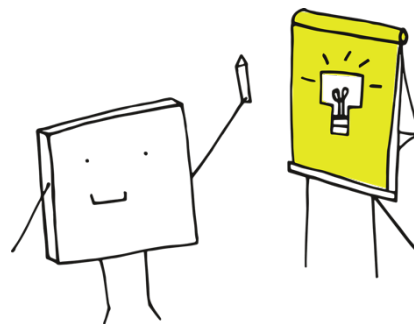
CZAS TRWANIA

64 godz. dydaktyczne
(4 moduły x 16 godz./moduł)

Sposób realizacji zajęć

Forma podstawowa zajęć: zajęcia stacjonarne prowadzone w sali z podłączonym rzutnikiem multimedialnym, flipchartem i sprzętem komputerowym.

Inne akceptowane formy zajęć: e-learning lub blended learning.



Informacje kontaktowe: Poradnia Psychologiczno-Pedagogiczna nr 2 w Rzeszowie. W przypadku pytań, potrzeby uzyskania dodatkowych informacji lub chęci przekazania swoich opinii prosimy o kontakt za pośrednictwem poczty elektronicznej na adres e-mail: biuro@ppp2.rzeszow.pl lub besave@stawil.pl.

<p>Warunki wstępne/wymagania</p>	<p>Kurs jest przeznaczony dla aktywnych nauczycieli szkół podstawowych, którzy są zainteresowani poszerzeniem swoich kompetencji i umiejętności w pracy z uczniami.</p> <p>Podstawowe wymagania można zdefiniować w następujący sposób:</p> <ul style="list-style-type: none"> – praca z zespołem klasowym, – otwartość na metody aktywizujące wymagające zaangażowania, – znajomość podstawowych zagadnień dotyczących rozwoju dziecka.
<p>Czas trwania kursu</p>	<p>Cztery moduły, z których każdy trwa 16 godzin lekcyjnych (720 minut). Łącznie 64 godziny lekcyjne (2880 minut).</p>
<p>Opis kursu</p>	<p>Główną tematyką kursu jest:</p> <ul style="list-style-type: none"> – praca z dziećmi z trudnościami wychowawczymi i objawami zaburzeń rozwojowych <p>Uczestnicy poznają objawy zaburzeń rozwojowych u dzieci i młodzieży sprawiających problemy wychowawcze, zwłaszcza dzieci z ADHD, spektrum autyzmu, z traumą, dziecięcymi wybuchami złości czy zachowaniami opozycyjno – buntowniczymi. Uczestnicy nauczą się różnicować objawy zaburzeń i niepożądanych zachowań, wykorzystywać pochwałę terapeutyczną jako metodę wzmacniającą pozytywne zachowania, a jednocześnie wygaszającą zachowania sprawiające trudności wychowawcze. Ważną częścią kursu będzie nabycie umiejętności skutecznego wyciągania konsekwencji (w systemie przywilej-zasada-konsekwencja), a także dokonania analizy trudnego zachowania. Kurs obejmuje również techniki kontraktu z dzieckiem i jego rodzicami.</p> <ul style="list-style-type: none"> – wsparcie umiejętności przewodnictwa (lidera) pracy w grupie (zespole klasowym) <p>Uczestnicy będą doskonalić umiejętności komunikacji i przewodnictwa pracy w grupie, co wpłynie na ich relacje z otoczeniem – z uczniami, rodzicami, współpracownikami. Ponadto będą rozwijać umiejętności motywowania innych do działania, udzielania informacji zwrotnej oraz integrowania grupy. Dowiedzą się jak świadomie budować autorytet nauczyciela. Zdobędą informacje i umiejętności na temat współpracy w zespole, poznają role grupowe i rolę lidera. Dowiedzą się więcej o zarządzaniu czasem, planowaniu pracy oraz konstruktywnej krytyce. Poznają zasady komunikacji, obserwacji dynamiki grupy i podstawy mentoringu i tutoring. Uczestnicy wymienią się swoimi</p>

doświadczeniami pracy w grupie, pokażą jakie kompetencje i umiejętności pomagają w prowadzeniu zespołu klasowego.

- konflikty rówieśnicze, prowadzenie spotkań z rodzicami i rozmów indywidualnych (z tzw. „trudnym rodzicem”)

Uczestnicy poznają sprawdzone sposoby uczenia komunikacji bez przemocy, rozwiną umiejętności mediacji i asertywność. Zapoznają się także z wiedzą o regulacji emocji, empatii, dostrzeganiu przekraczania granic, poznają źródła konfliktów rówieśniczych. Ważnym elementem kursu będzie nabycie umiejętności przeprowadzenia spotkań z rodzicami dzieci sprawiających trudności wychowawcze, czyli nauka skutecznej komunikacji rodzic – dziecko – szkoła. Uczestnicy nauczą się technik konstruktywnej rozmowy opartej na zrozumieniu trudności dziecka, ale też na stawianiu jasnych wymagań.

- wychowanie do odpowiedzialności społecznej

Uczestnicy dowiedzą się o tym jak wspierać młodych ludzi w przygotowaniu do życia społecznego, w jaki sposób rozmawiać o regułach i normach, pomóc młodzieży rozumieć prawa i obowiązki, dostrzegać perspektywę różnych uczestników życia społecznego, pomóc czynnie, ale dobrowolnie uczestniczyć w życiu społecznym. Uczestnicy dowiedzą się jak dbać o siebie, o swoją odporność psychiczną, poznają skuteczne metody radzenia sobie ze stresem.

Celem kursu jest

- nauczyć rozpoznawać najczęstsze objawy zaburzeń rozwojowych
- nauczyć analizowania trudnych sytuacji i stawiania realnych celów do pracy nad poprawą funkcjonowania ucznia w przestrzeni edukacyjnej
- nauczyć rozpoznawania niepożądanych zachowań
- rozróżnić objaw a niepożądane zachowanie
- nauczyć pozytywnego podsumowania i stawiania realnych wymagań wobec ucznia
- poznać techniki terapeutycznego chwaleń
- stosować zasady skutecznego komunikowania się z uczniem,
- nauczyć zastosowania procedur radzenia sobie w przypadku wybuchu złości u ucznia
- doskonalić umiejętności tworzenia zasad obowiązujących w klasie i w szkole
- wypracować umiejętności tworzenia systemu przywilej-zasada-konsekwencja
- kształtować postawę otwartą wobec świata i odmienności potrzeb innych ludzi
- doskonalić umiejętności interpersonalne w grupie
- rozwijać wrażliwość na trudności innych w tym emocje, odmienną reaktywność na bodźce
- nauczyć wiązania przyczyn z konsekwencjami ludzkiego zachowania

- kształtować umiejętność modyfikacji zachowań trudnych
- zachęcać do autorefleksji
- zwiększać poczucie własnej wartości oraz wartości uczniów
- rozumieć lepiej emocje swoje i dziecka
- nauczyć umiejętności współpracy w zespole
- doskonalić rozumienie ról grupowych i roli lidera
- nauczyć umiejętności komunikacji werbalnej i niewerbalnej
- rozwijać umiejętności porozumiewania się
- nauczyć stosowania narzędzi do integracji grupy
- nauczyć sposobów mobilizacji do współdziałania
- nauczyć zarządzania czasem i planowania-pracy
- doskonalić umiejętności autorefleksji
- nauczyć podstaw mentoringu, tutoringu
- rozwijać umiejętności rozumienia roli autorytetu
- stosować zasady skutecznego porozumiewania się
- doskonalić umiejętności interpersonalne
- dzielić się z innymi uczestnikami doświadczeniem w prowadzeniu pracy w grupie
- nauczyć mediacji
- nauczyć zachowań asertywnych
- nauczyć prowadzenia komunikacji bez przemocy (NVC)
- nauczyć rozpoznawania źródeł konfliktów rówieśniczych
- rozwijać umiejętności regulacji emocji
- rozwijać umiejętność empatii
- nauczyć skutecznej komunikacji rodzic-dziecko-szkoła
- nauczyć szacunku dla odmienności
- nauczyć nawyków, które pozwolą utrzymać odporność psychiczną
- nauczyć sposobów radzenia sobie ze stresem
- rozbudzić ciekawość poznawczą
- kształtować postawę otwartą wobec świata i innych ludzi
- doskonalić umiejętności interpersonalne w grupie
- rozwijać wrażliwość na krzywdę innych
- nauczyć wiązania przyczyn z konsekwencjami ludzkiego zachowania
- kształtować umiejętność modyfikacji zachowań
- zachęcać do autorefleksji
- kształtować pozytywne postawy względem rówieśników
- zwiększać poczucie własnej wartości
- rozumieć lepiej siebie i przeżywane emocje

	<ul style="list-style-type: none">– poznać konstruktywne sposoby radzenia sobie ze złością– poszerzyć wiedzę o uczuciach i sposobach ich wyrażania
Efekty nauczania	<p>Uczestnik kursu:</p> <ul style="list-style-type: none">– posiada wiedzę na temat objawów zaburzeń rozwojowych– zna metodę terapeutycznego chwalenia, czyli wzmacniania pożądanych zachowań– rozróżnia objawy zaburzeń rozwojowych od objawów niepożądanych zachowań– dokonuje analizy trudnego zachowania i ustala realne cele do pracy nad zmianą– potrafi skonstruować kontrakt terapeutyczny w pracy z dzieckiem z trudnościami wychowawczymi– rozpoznaje niepożądane zachowania– stosuje technikę chwalenia terapeutycznego oraz pozytywnego podsumowania– analizuje trudne zachowanie, identyfikuje objawy zbliżającego się trudnego zachowania i potrafi zaplanować efektywną pracę nad zmianą zachowania– potrafi przygotować kontrakt z uczniem oparty o system przywilej-zasada-konsekwencja <ul style="list-style-type: none">– role grupowe i rolę lidera– cechy lidera– zasady dobrej komunikacji– cechy nauczyciela będącego autorytetem– sposoby motywowania zespołu klasowego– mechanizmy grupowe– narzędzia do integracji i mobilizacji– stosuje zasady dobrej komunikacji– rozpoznaje role grupowe i cechy lidera– aktywnie słucha– buduje autorytet nauczyciela– wykorzystuje autorytet w pracy z zespołem– umie zarządzać czasem i planować pracę z grupą– zna swój styl komunikowania się– stosuje metody do motywowania uczniów– umie rozwiązywać trudne sytuacje– umie integrować grupę i mobilizować do działania

- sposoby reagowania w sytuacji konfliktowej
- założenia NVC (PbP)
- zasady mediacji rówieśniczych
- zasady skutecznej rozmowy, ustalenia zasad rozmowy z „trudnym” rodzicem
- posiada umiejętności chroniące w sytuacjach konfliktowych
- umie formułować za pośrednictwem słów swoje myśli, uczucia, emocje, prośby i potrzeby
- umie stawiać granice i jasne wymagania
- potrafi regulować emocje swoje i uczestników spotkania
- potrafi przygotować i przeprowadzić spotkanie z rodzicami a także spotkanie indywidualne
- umie poprowadzić spotkania w trudnych sytuacjach, a w szczególności z trudnym rodzicem
- posiada wiedzę na temat funkcjonowania grupy
- zna role grupowe
- wyjaśnia wpływ społeczeństwa na osobowość człowieka i jego zachowanie
- wyjaśnia, na czym polega konflikt ról społecznych
- posiada wiedzę na temat obowiązujących zasad i norm społecznych
- posiada wiedzę o uczuciach i sposobach ich wyrażania
- rozumie zagrożenia i możliwości płynące z odgrywania różnych ról społecznych
- przeciwdziała zagrożeniom związanym z brakiem tolerancji
- zna i stosuje metody radzenia sobie ze stresem
- dba o odporność psychiczną
- udziela wsparcia osobom doświadczającym skutków odrzucenia przez grupę

Tekst, materiały i zasoby

Literatura, linki WWW, które są związane z tematyką kursu i z którymi warto się zapoznać:

Materiały opracowane w projekcie

ADHD w szkole. Pod red. Jerzak M., Kołakowski A. 2015

Ambroziak K., Kołakowski A., Siwek K.: Depresja nastolatków. Jak ją rozpoznać, zrozumieć i pokonać. 2018

Aronson E. , Aronson J.: Człowiek istota społeczna. 2020

Berenot P., Orbitowska-Fernandez P., Sendor M.: Empatia zmienia nas, szkołę i świat. 2019

Berne E.: W co grają ludzie. 2007

Brzezińska, A.: Społeczna psychologia rozwoju. 2007

Busz A.: SOS emocjonalne. Scenariusze zajęć socjoterapeutycznych. 2020

Chełpa S., Witkowski T.: Psychologia konfliktów. 2015

Dobińska G., Cieślukowska- Ryczko A.: Techniki i metody relaksacyjne wychowaniu edukacji i terapii scenariusze pracy z dziećmi i młodzieżą. 2019

Goleman D.: Inteligencja społeczna. 2007

Harwas-Napierala B., Trempala J.: Psychologia rozwoju człowieka. 2002

Hurlock E.B.: Rozwój dziecka. 1985

Karwata S.: Mentoring – strategia rozwoju organizacji uczącej się. "Organizacje Komercyjne i Niekomercyjne wobec Wzmoczonej Konkurencji i Rosnących Wymagań Konsumentów". 2007, 6, 235-241

Kołakowski A., Pisula A.: Sposób na trudne dziecko. 2021

Kołakowski A.: Psychoterapia poznawczo-behawioralna dzieci i młodzieży. Przewodnik praktyka. 2020

Kordziński J.: Autorytet nauczyciela, czyli jak być skutecznym i zmotywowanym wychowawcą. 2020

Kordziński J.: Nauczyciel, trener, coach. 2013

Korzeniowski J., Machałek M.: Edukacja obywatelska w szkole. 2011

Łągana M., Fortuna P.: Przygotowanie szkolenia. 2015

Łągana M.: Szkolenia. Jak je prowadzić, by.... 2008

Matejczuk J.: Wychowawca, czyli lider. "Charaktery". 2019/8

Pacewicz A., Merta T.: Kształcenie obywatelskie w szkole samorządowej. 1999

Pluska K.: Komunikacja międzyludzka. Słuchaj, mów, obserwuj. 2018

Płóciennik E.: Rozwijanie mądrości w praktyce edukacyjnej. 2016

Przełęcznik - Gierowska M.: Psychologia rozwojowa i wychowawcza wieku dziecięcego. 1985

Przywództwo w szkole. Pod red. Michalak J.M. 2006

Rosenberg M. B.: Porozumienie bez przemocy. 2022

Sarnat-Ciastko A.: Tutoring w polskiej szkole. 2015

Stallard P.: Czujesz tak, jak myślisz. 2006

Szczepanik R., Jaros A.: Techniki socjoterapeutyczne w pracy z dzieckiem agresywnym. 2016

Wasilewska-Ostrowska K.: Mentoring w pracy z uczniem zdolnym. "Nauczyciel i szkoła". 2018, Tom 2 Nr 66, 95-105

Zaburzenia psychiczne i rozwojowe dzieci a szkolna rzeczywistość. Pod red. Jerzak M. 2016

<http://www.bc.ore.edu.pl/dlibra>

<http://www.tutoringszkolny.pl/>

<https://adhd-rzeszow.pl/dziecko-z-adhd/>

<https://akademia.nask.pl/>

<https://edukacja.fdds.pl/>

<https://epedagogika.pl/praca-nauczycieli-specjalistow/godziny-dostepnosci-nauczycieli-odpowiedzi-na-pytania-o-konsultacje-w-szkole-i-przedszkolu-6238.html>

<https://fundacja.orange.pl/strefa-wiedzy/post/fake-news-czym-jest-i-jak-go-rozpoznać>

<https://fundacjapozaschematami.pl/wp-content/uploads/rysia-i-tolek-na-cyberzachodzie.pdf>

<https://instytuttutoringuszkolnego.pl/>

<https://jaksieuczyc.pl/jak-tworzyc-mapy-mysli/>

<https://kulczykfoundation.org.pl/edukacja/scenariusze/10-15-lat-edycja4/o-zeszycie>

<https://mediator.org.pl/o-mediacji/mediacje-rowniesznicze/>

<https://mfiles.pl/>

<https://produktywni.pl/>

<https://synapsis.org.pl/autyzm/czym-jest-autyzm/definicja-autyzmu/>

<https://www.adra.pl/jak-komunikowac-sie-z-dzieckiem-o-dobrej-komunikacji-z-perspektywy-rodzica/>

<https://www.belbin.pl/>

<https://www.glospedagogiczny.pl/>

<https://www.katarzynapluska.pl/>

	<p>https://www.katarzynapluska.pl/</p> <p>https://www.saferinternet.pl/materialy-edukacyjne.html</p> <p>https://www.saferinternet.pl/menu/materialy-edukacyjne/materialy-multimedialne/owce-w-sieci.html</p> <p>https://www.ted.com/talks</p> <p>https://www.zycieszkoly.com.pl/</p> <p>www.akademia.nask.pl</p> <p>www.dbamomozasieg.com</p> <p>www.dzieckowsieci.pl</p> <p>www.fdds.pl</p> <p>www.mistrzowiekodowania.samsung.pl</p> <p>Wykłady prof. Jacka Pyżalskiego</p>
Dodatkowe zasoby/materiały	<ul style="list-style-type: none"> – materiały szkoleniowe przygotowane przez prowadzących kurs – prezentacja z kluczowymi informacjami i grafiką – opracowanie publikowane na stronach WWW
Zasady klasyfikacji	<p>Uczestnik podlega klasyfikacji na zakończenie modułu. Polega ona na podsumowaniu zaangażowania i frekwencji na zajęciach.</p>
Harmonogram kursu	<p>Praca z dziećmi z trudnościami wychowawczymi i objawami zaburzeń rozwojowych – 720 minut.</p> <p>Wsparcie umiejętności przewodnictwa (lidera) pracy w grupie (zespole klasowym) – 720 minut.</p> <p>Konflikty rówieśnicze prowadzenie spotkań z rodzicami i rozmów indywidualnych (z tzw. trudnym rodzicem) – 720 minut.</p> <p>Wychowanie do odpowiedzialności społecznej – 720 minut.</p>